

Pagina 2 AGRIFIRM FEED WEER
KLAAR VOOR DE TOEKOMST



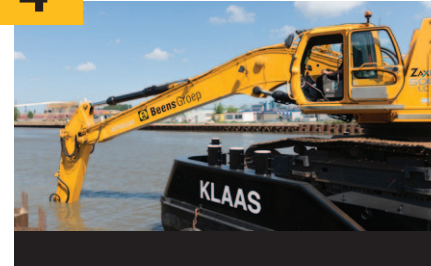
Pagina 2 HERSTEL ZEEBURGERKADE
AMSTERDAM



Pagina 3 BEENS DREDGING MAAKT
VLIEGENDE START



Pagina 4 THEODORUSHAVEN
BERGEN OP ZOOM



 Beens Groep

BEENSINBEELD

NUMMER 9 | JUNI 2015

Experts bundelen hun krachten

DE HOOGSTE WAARDE TEGEN DE BESTE PRIJS



Impressie parkeergarage Boerenwetering

‘Voor deze samenwerkingsvorm moet je met de juiste partijen aan tafel zitten.’

Martin Boom (Beens Groep)
Maarten de Jong (Max Bögl)



Om meer parkeergelegenheid te creëren in de Amsterdamse wijk ‘De Pijp’ wordt er onder de Boerenwetering een parkeergarage gebouwd. Dit is een levendig stukje Amsterdam vlak achter het Rijksmuseum. Het is dan ook zaak dat het verkeer over het water en over de weg gedurende het hele project zo lang mogelijk doorgang vindt.

De parkeergarage wordt gebouwd in opdracht van de gemeente Amsterdam en biedt straks ruimte aan 600 auto’s. Het project is aanbesteed met een Best Value Procurement contract oftewel ‘BVP-contract’. “Het werk is omschreven op een hoog abstractieniveau”, licht Maarten de Jong van Max Bögl toe. “Op dit abstractieniveau heeft de eerste selectie plaatsgevonden. Na gunning en het vergunningsontwerp zijn we op zoek gegaan naar de beste oplossing voor de bouwkuip.” Voor de uitvoering werkt Max Bögl samen met VBK Hoorn, onder de noemer ‘Combinatie Stadlander’.

Intensief samenwerken

In de zoektocht naar de beste oplossing kiest Stadlander ervoor om de ‘BVP-gedachte’ bij de selectie van de onderaannemers door te zetten. Zij stelt een ‘bouwkuipteam’ samen, met daarin alle partijen die verantwoordelijk zijn voor de damwanden, de palen, stempelramen, het grondwerk en het duikwerk. Intensieve samenwerking tussen partijen, een open begroting en LEAN-sessies zorgen ervoor dat de meeste waarde is gegarandeerd en dat bij de hoogst haalbare efficiency. De besparingen die deze werkwijze oplevert, worden samen gedeeld.

Kennis en knowhow delen

“Het was bijzonder om deze uitdaging samen aan te gaan”, vertelt Martin Boom van Beens Groep. “Alle disciplines waren bereid om hun kennis en ervaring te delen. Binnen het team zijn wij de expert in het ontwerpen en aanbrengen van de damwandconstructie. Daarnaast

zijn we sterk in het bewaken van de praktische uitvoerbaarheid. We zijn ‘de mannen met twee benen in de klei’.” Partijen werken samen het plan uit om de gracht – en daarmee ook de aan- en afvoer van materialen en materieel – zo lang mogelijk open te houden voor het vaarverkeer. In verband met de beperkte ruimte moeten immers bijna alle werkzaamheden vanaf het water worden uitgevoerd.

Overeenkomsten

“Deze vorm van samenwerken werkt alleen als je met de juiste partijen aan tafel zit”, vertelt De Jong over de samenwerkingsvorm. “We hebben eerder met Beens Groep samengewerkt in een bouwcombinatie. Toen viel al op dat we veel overeenkomsten hebben. Beens Groep is – net als Max Bögl – een familiebedrijf. Ze beschikt over eigen materieel en houdt er dezelfde bedrijfsfilosofie op na. Daarnaast zijn het snelle beslissers. Dat was de aanleiding om hen voor dit project uit te nodigen. De rest hebben we samen gedaan.” 



ZAKENDOEN IS MENSENDOEN

We werken mee aan betere vaarwegen en beschermen Nederland tegen het water. Daar zijn we trots op! In deze editie van Beens in Beeld tonen we enkele projecten die we momenteel in onze portefeuille hebben. Het is niet alleen ons verhaal. Ook enkele opdrachtgevers geven hun visie over de onderlinge samenwerking en een toelichting waarom en waarvoor we het doen.

Alle werken worden uitgevoerd door mensen. Ik heb het dan niet alleen over onze eigen vakmensen. Bij elk werk hebben we ook te maken met onze opdrachtgevers, onderaannemers en mensen bij wie we tijdelijk de rust in de omgeving verstoren. Eén ding hebben we hierbij wel geleerd. Goede communicatie hierbij is een must. Om die reden zit er achter alle werken een doordacht omgevingsmanagement.

We blijven met alle betrokkenen in gesprek, geven zoveel mogelijk informatie en houden rekening met ieders wensen. Ook in de waterbouw geldt 'Zakendoen is Mensendoen'. 🗣️

Karst-Jan Beens
Algemeen directeur

Agrifirm Feed weer klaar voor de toekomst

'DE LAAD- EN LOSKADE IS HET HART VAN ONS BEDRIJF'

In Veghel heeft Beens Groep de laad- en loskade van Agrifirm Feed vernieuwd. Als de Zuid-Willemsvaart toegankelijk wordt voor grotere schepen en zwaardere duwbakken, is de bestaande laad- en loskade van Agrifirm Feed niet meer berekend op de zwaartes en volumes waarin de producten worden aangeleverd. In een tijdsbestek van drie weken maakt Beens Groep de kade weer volledig klaar voor de toekomst.

Aan de kade van Agrifirm Feed Veghel wordt per jaar zo'n 750.000 ton grondstoffen aangevoerd over het water. Agrifirm Feed verwerkt de grondstoffen tot diervoeders. "De verwijdering van een langwerpig eilandje in het midden van de Zuid-Willemsvaart heeft de vaarroute verbreed en geschikt gemaakt voor nog grotere schepen", vertelt Gerrit Vlieger, bouwkundig projectmanager van Agrifirm Feed. "We hadden hier echter alleen voordeel van als onze kade werd aangepast."

Korte uitvoeringstijd

Aanpassing van de kade heeft echter ook een keerzijde. Tijdens de ingreep ligt de aanvoer van grondstoffen per schip volledig stil. Het is dus zaak dat de kade in een zo kort mogelijk tijdsbestek wordt aangepast. "De laad- en loskade is in feite het hart van ons bedrijf", vertelt Vlieger. "We hebben rechtstreeks contact opgenomen met Beens Groep. Zij heeft al eerder opdrachten voor ons vervuld in Zwolle, Drachten en Meppel

en altijd naar volle tevredenheid. Beens Groep hanteert het korte-lijnspeel. Als tijdens een gesprek het ja-woord valt, voert zij het werk ook daadwerkelijk uit zoals het op dat moment is besproken." Zelf neemt Agrifirm Feed voor de ingreep extra grondstoffen op voorraad om haar klanten gedurende drie weken te kunnen bedienen.

Moderne aanmeervoorzieningen

Ter versterking van de kade heeft Beens Groep eerst een damwandkuip geplaatst met aansluitingen naar het bestaande deel en legankers. Vervolgens is de kuip gedempt met ruim 1000 m³ zand. Als het oppervlakte is afgedekt met een betonvloer, wordt de nieuwe losinstallatie opgebouwd. 30 buispalen met een lengte van 20 m voor de aanmeervoorzieningen maken de laad- en loskade compleet. Vlieger: "Dankzij de slagvaardige aanpak van Beens Groep, beschikken we nu over moderne aanmeeren losvoorzieningen en dat zonder enige omzetting." 🗣️



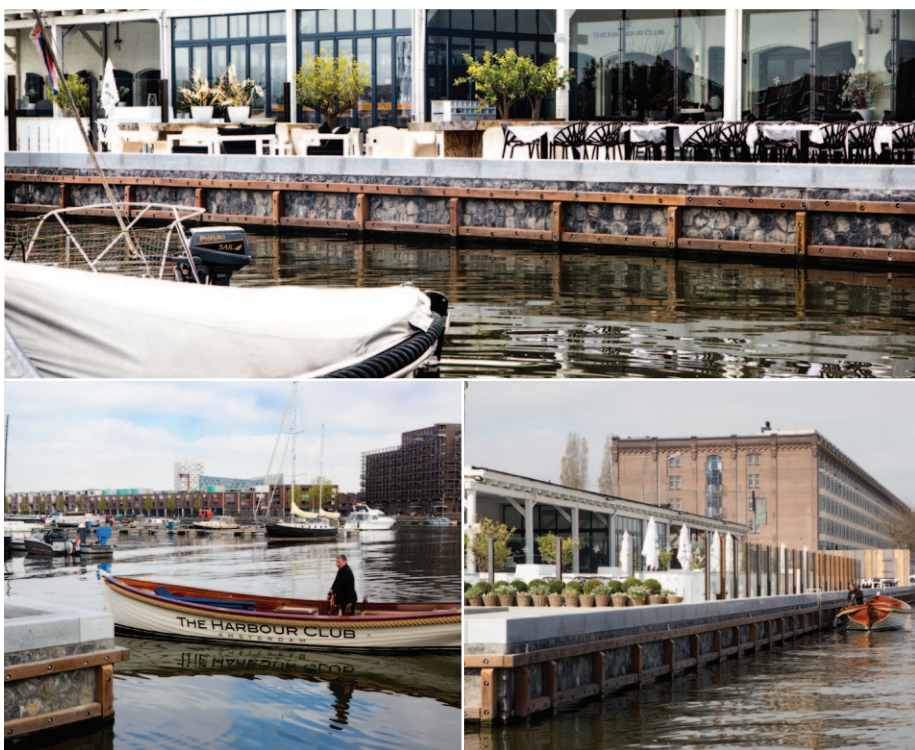
EEN INDRUKWEKKEND STAALTJE VAK

Herstel Zeeburgerkade Amsterdam

In Amsterdam heeft Beens Groep een gedeelte van de Zeeburgerkade vernieuwd. Het ging om het kadegedeelte voor The Harbour Club. Wie nu een plekje op het terras van The Harbour Club weet te bemachtigen, kan genieten van een bijzonder stukje Amsterdam met een stoere, nautische uitstraling.

De Amsterdamse Zeeburgerkade is voor Beens Groep bekend terrein. Zo'n drie jaar geleden herstelden we de kade van het naastgelegen perceel. "We wisten dus wat het betekent om in het hart van Amsterdam te werken en konden goed inspelen op het Programma van Eisen

van opdrachtgever gemeente Amsterdam Stadsdeel Oost", vertelt uitvoerder Daan Buijert. Om de sfeer in dit bijzondere stukje Amsterdam te behouden, is de stalen damwand bekleed met voorhangschorten en houten wrijfgordingen. De top is afgedekt met basaltsteen.





Beens Dredging maakt vliegende start

10 KM DIJKVERBETERING LANGS NAUERNASCHE VAART

Beens Dredging is een nieuwe telg binnen Beens Groep. Sinds een half jaar legt deze zelfstandige werkmaatschappij zich toe op bagger-, kust- en oeverwerken. Er was rekening gehouden met een startperiode, maar Beens Dredging begint binnenkort al aan de kadeverbetering in de Nauernasche Vaart en heeft meerdere projecten in de pijplijn.

Beens Dredging opereert zelfstandig. Waar nodig maakt zij gebruik van de centrale diensten van Beens Groep. Zij richt zich voornamelijk op baggerwerken inclusief transport en de afzet van de uitkomende baggerspecie, maar ook kust- en oeverwerken vallen binnen de scope van Beens Dredging. Met de oprichting van Beens Dredging is Beens Groep voor baggerwerken niet meer afhankelijk van derden. Op dit moment heeft Beens Dredging de dijkverbetering van de Nauernasche Vaart in voorbereiding, een werk dat is aanbesteed als UAV-GC-contract.

Slimme oplossingen bedenken

De Nauernasche Vaart kronkelt door het weidse polderlandschap van Noord-Holland. In opdracht van Hoog Heemraadschap Hollands Noorderkwartier - kortweg 'HHNK' - verhoogt en verbetert Beens Dredging over een tracé van 10 km de dijk langs de oostkant van de Nauernasche Vaart. "Met het UAV-GC-contract geeft HHNK in feite aan dat zij optimaal gebruik wil maken van onze kennis en kunde", vertelt Gijs Methorst, projectleider van Beens Dredging. "HHNK heeft alleen het Pakket van Eisen geformuleerd en laat het aan ons over om hiervoor slimme oplossingen te bedenken."

UAV-GC-specialist

De slimme oplossingen voor de dijkophoging van de Nauernasche Vaart liggen inmiddels klaar. Beens Dredging kan goed uit de voeten met het UAV-GC-contract. "We kunnen dan meer doen dan simpelweg een bestek uitvoeren. We kunnen die echte creatieve oplossingen bieden. We nemen dan zowel het ontwerp als de uitvoering voor onze rekening. Dit vraagt een intensieve voorbereiding, te beginnen met een brainstormsessie. Wat kunnen we en wat is toepasbaar in dit project? Vervolgens werken we de beste oplossing uit. Als deze op tafel ligt, keren we het proces om en verifiëren we dat deze oplossing voldoet aan alle gestelde eisen.

Goed omgevingsmanagement

De dijkverbetering langs de Nauernasche Vaart vindt plaats op negen locaties. Op twee plaatsen wordt de oever versterkt met een stalen damwand en verankering. Op andere plaatsen wordt de teensloot gedeeltelijk gedempt en wordt een steunberm aangebracht. Methorst: "We nemen de opdrachtgever veel werk uit handen door de omgeving goed en tijdig te informeren en mee te denken over transportoplossingen. Goed omgevingsmanagement is een pré!" 




"Beens Groep hanteert het korte-lijnspeel."

Gerrit Vlieger
Projectmanager Agrifirm

MANSCAP

Goed vakmanschap

"Het was een mooi uit te voeren werk. Voor de opening van het terrasseizoen moesten de werkzaamheden gereed zijn. We kwamen in de grond echter van alles tegen. Oude houten steigers en palen belemmerden de invoer van de damwand en verankering. Dat heeft de nodige inspanningen en vakmanschap gevraagd. Maar alles is goed verlopen. In overleg met The Harbour Club hebben we de damwanden en ankers alleen buiten de piekuren als lunch en diner geplaatst. Het terrasseizoen is ondertussen geopend en de bezoekers van The Harbour Club kunnen weer genieten van een fraai stukje historisch Amsterdam." 



"We kunnen die echte creatieve oplossingen bieden."

Gijs Methorst
Projectleider Beens Dredging

Scherp aanbod door optimale communicatie

HAVENGEBIED BERGEN OP ZOOM WORDT WEER UP-TO-DATE



"Beens GP heeft in haar Plan van Aanpak hoog ingezet op communicatie"

Harry Post Projectleider

De Theodorushaven in Bergen op Zoom is toe aan een herstructurering. De haven voldoet niet meer aan de normen van deze tijd. Beens Geïntegreerde Projecten, onderdeel van Beens Groep, versterkt de oevers met damwanden, verdiept de haven en beschermt de bodem tegen de kracht van de steeds grotere motorvermogens. Nieuwe bolders, reddingstrappen en verlichting geven de haven weer een modern aanzicht.

Gemeente Bergen op Zoom heeft voor de herstructurering van de Theodorushaven enkel het bedrag aangegeven dat zij hiervoor heeft uitgetrokken. Hoofd-eis is dat het scheepvaartverkeer en de aanliggende bedrijven op geen enkele manier hinder ondervinden van de herstructureringswerkzaamheden. Aan de gegadigden de uitdaging om aan te geven hoeveel percelen zij voor dit bedrag kunnen aanpakken. Het is Beens Geïntegreerde Projecten – 'GP' - die hiervoor alle dertien aangrenzende percelen kan aanpakken. Om de krachten voor ontwerp en uitvoering te bundelen werkt zij samen met Hakkers uit Werkendam.

Communicatie


"Beens GP heeft in haar Plan van Aanpak hoog ingezet op communicatie", vertelt projectleider Harry Post. "We hebben het contract volledig uitgediept en zijn op voorhand het gesprek aangegaan met alle aanliggende bedrijven. Zo konden we de percelen goed inschatten en een optimaal uitgenut ontwerp

aanbieden. Met de havendienst hebben we afspraken gemaakt over de doorgang van het scheepvaartverkeer. De gemeente Bergen op Zoom is erg te spreken over deze werkwijze."

Aanpak per perceel


Voor de uitvoering plaatst Beens GP eerst de nieuwe damwanden en de verankering, afgewerkt met een betonnen deksloof. Vervolgens baggert zij een flinke bodemlaag uit, waarna de bodem voor de damwanden met stortsteen en colloïdaal beton wordt beschermd tegen het geweld van de scheepsschroeven. "We voeren deze werkzaamheden per perceel uit", vertelt Post. "Zo kunnen we optimaal inspelen op de bereikbaarheid van de percelen." Bijkomende uitdaging is het feit dat een gedeelte van het werkgebied is aangemerkt als 'Atex-zone'. Post: "Deze zones hebben een vergroot risico op stof- en gasexplosies. Er mogen dus absoluut geen werkwijzen worden toegepast die vonken kunnen veroorzaken en er gelden strenge voorschriften op het werkterrein."

LEAN-planning

"Het hele project is LEAN ingepland. Alle betrokken partijen hebben de planning samen gemaakt. Dat zorgt enerzijds voor een groot commitment. Anderzijds wordt een activiteit pas uitgevoerd als de voorafgaande erom vraagt, niet eerder en niet later. Zo hoeft nooit iemand te wachten en ontstaan er geen onnodige voorraden. Veel problemen zijn ook al tevoren opgelost. Dat komt de kwaliteit van het werk alleen maar ten goede." Naar verwachting is de herstructurering van de haven eind 2015 gereed. 

BENT U GEÏNTERESSEERD IN MEER NIEUWS OVER ONS? BEKIJK DAN ONZE WEBSITE: WWW.BEENSGROEP.NL

COLOFON:

BEENSINBEELD verschijnt minimaal 2 keer per jaar en is een uitgave van Beens Groep | Concept en realisatie: Volcano Advertising Gorinchem | www.volcanoadvertising.com | Redactieadres: Beens Groep | Postbus 6 | 8280 AA | Genemuiden T 038 - 385 55 85 info@beensgroep.nl |  www.twitter.com/beensgroep | www.beensgroep.nl

ISO 14001 gecertificeerd

MILIEURISICO'S BEHEERSEN EN VERMINDEREN

Beens Groep vult haar maatschappelijke verantwoordelijkheid op een praktische manier in. Zo is binnen de organisatie de afgelopen periode een goed werkend milieuzorgsysteem geïmplementeerd.

Dit systeem is volledig geïntegreerd in het kwaliteitszorgsysteem. De focus ligt hierbij op de continue verbetering van veiligheid, gezondheid én milieuaspecten. Dit heeft ons onlangs het ISO 14001 certificaat opgeleverd. We hebben bewezen dat we de milieurisico's beheersen en ook daadwerkelijk kunnen verminderen. 

