



KWALITEITSMANAGEMENTPLAN

CO₂-Prestatieladder

Documentnummer	Kwaliteitsmanagementplan	
Datum	11-4-2024	
Versie	1	
Status	Definitief	Paraaf:
Opgesteld	Naam: A. Slenters Functie: KAM manager	
Controle	Naam: B.J. Veldkamp Functie: KAM coördinator	
Vrijgave	Naam: K.J. Beens Functie: Algemeen directeur	

INHOUDSOPGAVE

1	INLEIDING.....	3
2	STUURCYCLUS ENERGIEMANAGEMENT	3
2.1.	Stuurcyclus	4
2.2.	Verantwoordelijkheden	5
2.3.	Documentatiesysteem	5
3	METHODIEK VOOR DE EMISSIE INVENTARIS.....	6
3.1.	Verantwoordelijkheden voor de ontwikkeling van de emissie-inventaris	6
3.2.	Trainingen.....	6
3.3.	Organisatorische grenzen	6
3.3.	Operationele grenzen.....	7
3.4.	Berekeningsmethodes	7
3.5.	Projecten met gunningvoordeel.....	7
3.6.	Een review van de toepassing van de berekeningsmethodes.....	8
3.7.	Meetinstrumenten	8
3.8.	Ontwikkeling en onderhoud aan een robuust data-collectiesysteem	8
3.9.	Regelmatige nauwkeurigheidscntroles	8
3.10.	Periodieke interne audits en technische reviews	8
4	ORGANISATORISCHE GRENZEN.....	9
4.2.	CO ₂ Prestatieladder methodiek.....	9
4.3.	GHG methode	11
4.6.	Vaststellen organisatorische grenzen	11
4.7.	Plan van aanpak voor implementeren Organisatorische grenzen.....	12
4.8.	Toelichting BV's die niet binnen organisatorische grenzen vallen.....	14

1 INLEIDING

Het Kwaliteitsmanagementplan 2024 van de Beens Groep, opgesteld met de CO2-Prestatieladder als kader, omvat systematische benaderingen voor het beheer van energieverbruik en CO₂-reductie binnen de organisatie. Centraal in het plan staat de Deming-cyclus (Plan-Do-Check-Act), die de structuur biedt voor continue verbetering van het energiemanagement. Deze cyclus omvat het vaststellen van beleidsdoelstellingen, uitvoering van CO₂-reductiemaatregelen, monitoring van uitstoot en het bijwerken van documenten voor accuraatheid en actuele relevantie.

Verantwoordelijkheden zijn duidelijk gedefinieerd binnen de organisatie met de afdeling KAM (Kwaliteit, Arbo, Milieu) als spil voor de uitvoering en updates van het plan. Het plan bevat ook specifieke details over de methoden voor het berekenen van de CO₂-footprint, waarbij gebruik wordt gemaakt van erkende conversiefactoren en richtlijnen voor nauwkeurigheidscntroles en interne audits.

Het management van de documentatie vindt plaats via het Beens-KAM SharePoint, wat de consistentie en beschikbaarheid van relevante documenten waarborgt. Het plan benadrukt de noodzaak van transparantie en nauwkeurigheid in de rapportage, met periodieke reviews om de relevantie van het plan te verzekeren en verbeteringen aan te brengen waar nodig.

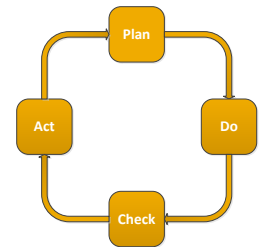
Dit kwaliteitsmanagementplan is dus een uitgebreid document dat de inzet van de Beens Groep voor milieubeheer en duurzaamheid binnen hun operaties onderstreept, terwijl het de organisatie in staat stelt om strategisch te navigeren door de uitdagingen van energiebeheer en CO₂-reductie.

2 STUURCYCLUS ENERGIEMANAGEMENT

2.1. STUURCYCLUS

Binnen de stuurcyclus van het energiemanagementsysteem wordt de Deming-circle gevolgd om continue verbetering te borgen. In de fases van de cyclus zullen de volgende activiteiten worden uitgevoerd:

- Plan:* Beleidsdoelstellingen vastleggen, keuze maken voor CO₂-reductiemaatregelen en deelname aan initiatieven.
- Do:* Uitvoeren van de plannen die gemaakt zijn in de vorige fase.
- Check:* Controleren of de plannen op de juiste manier zijn uitgevoerd. Emissie inventaris opstellen en periodieke rapportage schrijven.
- Act:* Documenten actualiseren waar nodig.



Figuur 1: Stuurcyclus

De KAM afdeling is er verantwoordelijk voor dat de stuurcyclus periodiek doorlopen wordt, en dat alle documenten up-to-date worden gehouden. Een activiteiten- beschrijving van de verschillende fases in de stuurcyclus staat in het onderstaande overzicht. Per fase zijn er één of meerdere te leveren producten.

ACTIVITEIT	AAN TE PASSEN DOCUMENT [INDIEN NODIG]
Check	
Organisatorische grenzen controleren	Kwaliteitsmanagement plan, emissie inventaris
Operationele grenzen controleren	Emissie inventaris
Kwantificeringsmethode controleren	Emissie inventaris
Emissie inventaris opstellen	Emissie inventaris
Trends beschrijven voor emissie inventaris	Periodieke rapportage
Voortgang reductiemaatregelen Scope 1, 2 en 3 controleren	Periodieke rapportage
Effectiviteit communicatie controleren	Communicatieplan
Act	
Energie audit verslag actualiseren	Energie audit verslag
Communicatieplan actualiseren	Communicatieplan
Kwaliteitsmanagement plan actualiseren	Kwaliteitsmanagement plan
Rapportages ketenanalyses actualiseren	Ketenanalyses
Plan	
Energie management actieplan opstellen Reductiemaatregelen Scope 1, 2 en 3 Initiatieven	Energie management actieplan
Eventueel: Goedkeuren communicatieplan	Handtekening directie
Eventueel: Goedkeuren kwaliteitsmanagement plan	Handtekening directie
Do	
Uitvoeren acties, maatregelen en monitoring van Scope 1, 2 en 3, communicatie	-

Tabel 1: Plan Do Check Act

2.2. VERANTWOORDELIJKHEDEN

DOCUMENT	INHOUD	VERANTWOORDELIJKE	PERIODIEK ACTUALISEREN PER	PLANNING 2024
Kwaliteitsmanagement plan	Stuurcyclus, procedures voor opstellen emissie inventaris, beschrijving organisatorische grenzen.	Afdeling KAM	Jaarlijks	April
Energie auditverslag	Inventarisatie van energieverbruikers, mogelijke reductiemaatregelen en initiatieven.	Afdeling KAM	Jaarlijks	April
Emissie inventaris	Energiestromen, CO ₂ -footprint.	Afdeling KAM	Half jaarlijks	Continu
Communicatieplan	Stakeholderanalyse, communicatie doelen, -planning en -middelen.	Afdeling KAM / HR	Jaarlijks	April
Periodieke rapportage	Beschrijving trends, voortgang en analyse.	Afdeling KAM	Half jaarlijks	April (H2 2023) September (H1 2024)
Energiemanagement actieplan	Reductiemaatregelen, verantwoordelijken hiervoor, deelname aan initiatieven.	Directie	Jaarlijks	April
Interne audit	Controle dat de emissie-inventaris opgesteld is volgens de procedures zoals beschreven in het Kwaliteitsmanagementplan.	Aveco de Bondt	Jaarlijks	April
Directiebeoordeling	Beoordeling van de directie over de CO ₂ -Prestatieladder, met als input resultaten van audits, vervolgmaatregelen van andere directiebeoordelingen en aanbeveling voor verbetering.	Directie	Jaarlijks	April

Tabel 2: Verantwoordelijkheden

2.3. DOCUMENTATIESYSTEEM

De verschillende rapporten/documenten als onderlegger voor de CO₂-prestatieladder staan opgeslagen op de Beens-KAM SharePoint onder de tegel 'CO₂ documenten'.

Het kwaliteitsmanagementplan is opgeslagen bij de CO₂ documenten op de Beens-KAM SharePoint onder de tegel 'CO₂ documenten', in de map 1. Voorbereiding\1.1 Rapportage

3 METHODIEK VOOR DE EMISSIE INVENTARIS

Dit deel van het Kwaliteitsmanagementplan beschrijft de informatiemanagementprocedures die gevolgd worden om periodiek tot een emissie-inventaris (CO₂-footprint) te komen. Om de kwaliteit van de CO₂-footprint periodiek te waarborgen zijn de procedures opgesteld met inachtneming van de principes uit de ISO 14064-1:

<i>Relevantie:</i>	De bronnen, gegevens en methodes voor de CO ₂ -footprint passen bij de behoeften van Beens Groep.
<i>Compleetheid:</i>	De CO ₂ -footprint omvat alle relevante GHG emissies en GHG opnames.
<i>Consistentie:</i>	Er kunnen zinvolle vergelijkingen gemaakt worden tussen GHG-gerelateerde informatie.
<i>Nauwkeurigheid:</i>	Subjectiviteit en onzekerheden worden, zover als praktisch haalbaar, gereduceerd.
<i>Transparantie:</i>	Er wordt voldoende en geschikte informatie bijgevoegd, zodat gebruikers beslissingen kunnen maken met redelijke zekerheid.

De emissie-inventaris (CO₂-footprint) wordt periodiek opgesteld met als doel om inzicht te creëren in het energieverbruik en de CO₂-uitstoot met voldoende sturingsmogelijkheden om deze te verminderen. Het continue sturen op het energieverbruik en CO₂-reductie is onderdeel van het energiemanagementsysteem dat is opgesteld in het kader van de CO₂-prestatieladder. De rol van de emissie-inventaris binnen de totale stuurcyclus is te vinden in hoofdstuk 2.

Dit document beschrijft de manier waarop binnen het opstellen van de emissie-inventaris rekening wordt gehouden met:
 Het routinematige en consistent uitvoeren van controles om de betrouwbaarheid en compleetheid van de data te garanderen;
 Het identificeren en adresseren van fouten en omissies;
 Het documenteren en archiveren van relevante rapportages, waaronder informatiemanagement activiteiten.

Na afloop van elk inventarisatiejaar vindt er een review plaats van het Kwaliteitsmanagementplan om te bekijken of deze nog actueel is. Tijdens deze review is ook aandacht voor mogelijkheden om de informatiemanagementprocessen verder te verbeteren.

3.1. VERANTWOORDELIJKHEDEN VOOR DE ONTWIKKELING VAN DE EMISSIE-INVENTARIS

De verantwoordelijkheden voor alle CO₂-Prestatieladder documenten staan beschreven in Hoofdstuk 2.2 van dit document. De afdeling KAM is verantwoordelijk voor het periodiek opstellen van de emissie-inventaris.

3.2. TRAININGEN

In 2023 zijn er door verschillende mensen bijeenkomsten/webinars bijgewoond in het kader van CO₂ reductie en vergroening.

ORGANISATIE DOOR	ONDERWERP
GEMEENTE AMSTERDAM	WERKCONFERENTIE STADSLOGISTIEK AMSTERDAM
RABOBANK	EMISSIELOOS BOUWMATERIEEL
DE GROENE KOERS	KENNISTAFELS SCHOON EN EMISSIEARM BOUWEN
PROVINCIE NOORD-HOLLAND	GROENE ONTWIKKELINGEN

3.3. ORGANISATORISCHE GRENZEN

Voor een beschrijving van de organisatorische grenzen, zie hoofdstuk 4.

Na afloop van elke inventarisatie wordt een periodieke rapportage opgesteld. Hierin wordt periodiek besproken of de organisatorische grenzen zijn aangepast.

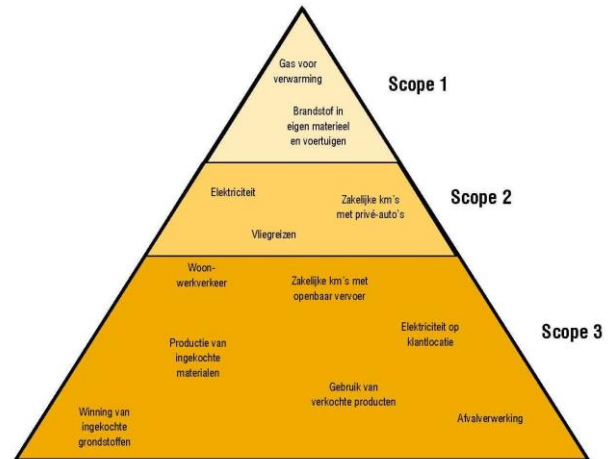
3.3. OPERATIONELE GRENZEN

Bij het bepalen van de operationele grenzen wordt onderscheid gemaakt tussen Scope 1, 2 & 3 categorieën. In de scope-indeling van de CO₂-Prestatieladder houdt dit het volgende in:

Scope 1: Alle directe CO₂-uitstoot van het bedrijf.

Scope 2: Alle indirecte CO₂-uitstoot die direct te beïnvloeden is, namelijk uitstoot door elektriciteit, vliegreizen en zakelijke kilometers met privéauto's.

Scope 3: Alle overige indirecte uitstoot.



Figuur 1: Scope-indeling

Als onderdeel van het energiemanagementsysteem wordt een energie auditverslag actueel gehouden dat de energiegebruikers binnen de organisatie beschrijft en een overzicht geeft van de emissiebronnen. Als er binnen de organisatie door veranderde organisatiegrenzen of de aankoop van nieuwe kapitale goederen sprake is van nieuwe emissiestromen dan worden het Energie Audit verslag en de emissie-inventaris aangepast.

In de emissie-inventaris wordt onderscheid gemaakt tussen “overhead” en “projecten”. Projecten waarop een CO₂ gunningvoordeel van toepassing is worden apart belicht in het energie auditverslag en de periodieke rapportages.

3.4. BEREKENINGSMETHODES

De CO₂ footprint van Beens Infra Holding wordt berekend aan de hand van energieverbruiken (elektriciteit, gas en brandstof). De hoeveelheden (in bijvoorbeeld kWh, m³ of liters) worden met behulp van de CO₂ prestatieladder conversiefactoren omgerekend naar CO₂. Het energieverbruik wordt vastgesteld aan de hand van facturen, meters e.d. De verbruiken worden zoveel mogelijk per halfjaar vastgesteld.

Voor Scope 3 zijn in de ketenanalyses berekeningen gemaakt van de uitstoot in geselecteerde Scope 3 emissie-categorieën. Deze berekeningen zijn gebaseerd op verbruiksgegevens uit referentieprojecten en algemene databases zoals Eco-Invent, DuboCalc en de Nationale Milieudatabase. Meer informatie over de gebruikte methode en data-collectie is te vinden in de rapportages van de ketenanalyses. Bij de monitoring van de gerealiseerde Scope 3 reductie, die gerealiseerd wordt door de Scope 3 maatregelen zoals benoemd in het Energie Management Programma, wordt gebruik gemaakt van de reductiepercentages zoals berekend in de ketenanalyses.

De actuele berekeningsmethode wordt beschreven in de periodieke rapportages. Ook veranderingen in de berekeningsmethode worden hierin opgenomen.

3.5. PROJECTEN MET GUNNINGVOORDEEL

Op het moment dat een project wordt verkregen op basis van CO₂-gerelateerd gunningvoordeel wordt voor dit project vooraf een raming van de CO₂-uitstoot bepaald.

Voor elk project met gunningvoordeel wordt in kaart gebracht welke energiegebruikers (materieel e.d.) en emissiestromen voor dat specifieke project van toepassing zijn en wat het daadwerkelijke energieverbruik van deze gebruikers is gedurende de looptijd van het project. Voor de projecten wordt een projectplan opgesteld, waarin wordt beschreven hoe invulling wordt gegeven aan CO₂-reductie. In de periodieke rapportages wordt de voortgang van deze projecten beschreven.

3.6. EEN REVIEW VAN DE TOEPASSING VAN DE BEREKENINGSMETHODES

De emissie-inventaris heeft een vast format waarin de waarden worden ingevuld. Hierdoor wordt voorkomen dat er binnen verschillende onderdelen van de organisatie verschillende berekeningsmethodes worden gehanteerd.

3.7. MEETINSTRUMENTEN

Om het energieverbruik te bepalen wordt gebruik gemaakt van facturen, opgave van de energiemaatschappij en energiemeters.

3.8. ONTWIKKELING EN ONDERHOUD AAN EEN ROBUUST DATA-COLLECTIESYSTEEM

Jaarlijks wordt dit kwaliteitsmanagement plan geactualiseerd en verbeterd waar nodig. Zo wordt een robuust data-collectiesysteem gewaarborgd.

3.9. REGELMATIGE NAUWKEURIGHEIDSCONTROLES

De totstandkoming van de emissie inventaris wordt gecontroleerd tijdens interne audits. Interne audits worden uitgevoerd door onafhankelijke personen met kennis van- en ervaring met het berekenen van CO₂ footprints. Fouten of omissies worden verholpen waar dat mogelijk is. Anders wordt de manier om de data te verzamelen aangepast zodat deze nauwkeuriger wordt.

3.10. PERIODIEKE INTERNE AUDITS EN TECHNISCHE REVIEWS

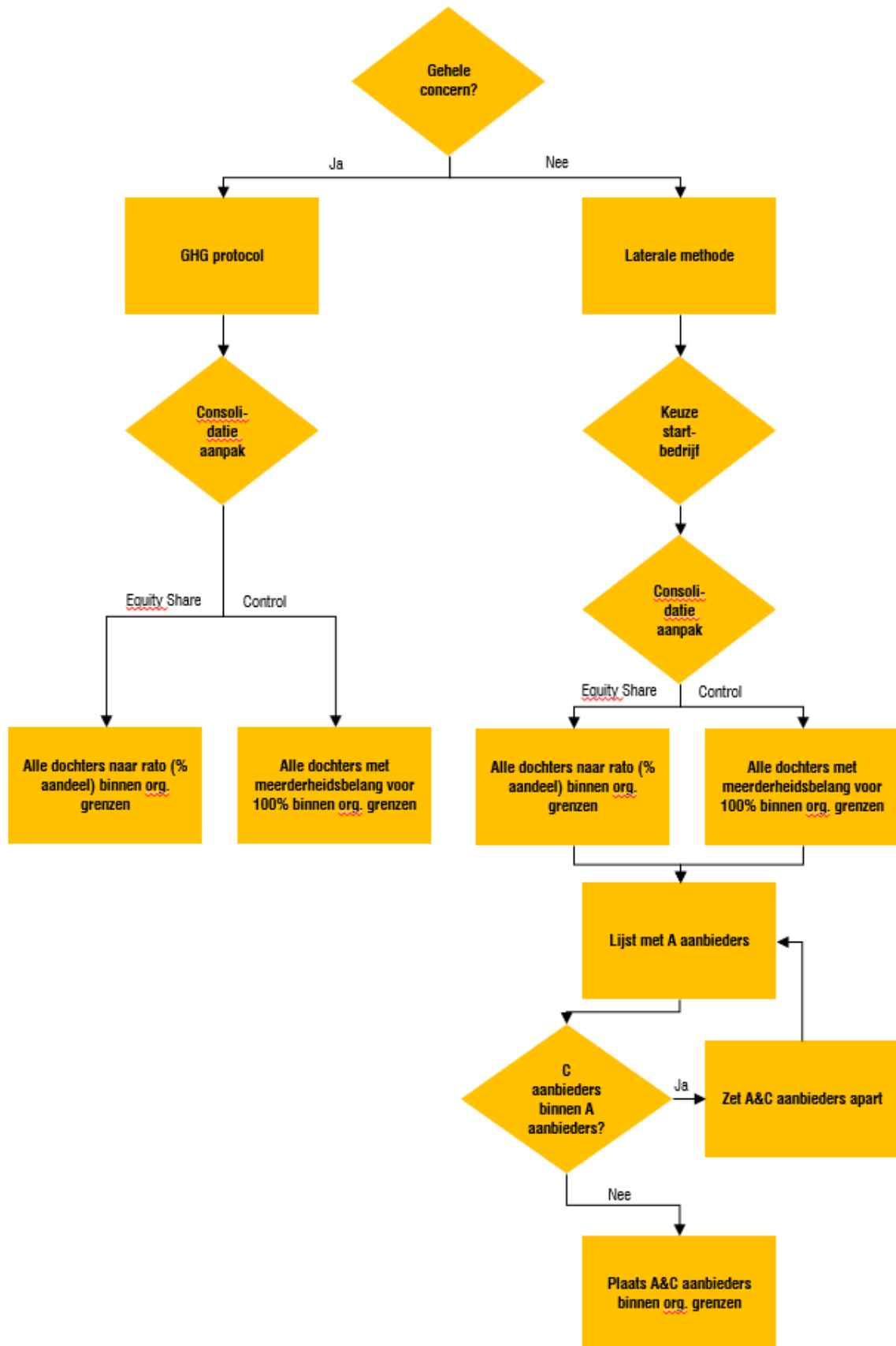
Minimaal eenmaal per jaar wordt een interne audit gehouden op het gehele systeem van de CO₂-Prestatieladder. Dit kan tegelijkertijd plaatsvinden met andere interne audits. Daarnaast vindt er minimaal eenmaal per jaar een directiebeoordeling plaats op het systeem.

4 ORGANISATORISCHE GRENZEN

Voordat een organisatie zich laat certificeren, is het van belang dat de organisatie eerst bepaalt wat ze laat certificeren. De grenzen en de omvang van de organisatie zijn hierbij leidend. In het CO₂ Prestatieladder handboek staan de regels waar organisaties zich conform de CO₂-Prestatieladder aan moeten houden om de grens en de omvang van de organisatie te bepalen. De huidige organisatorische grenzen zijn vastgelegd in een memo van 23 mei 2023 “Bepalen organisatorische grenzen Beens Groep. In dit memo beschrijven we de methodiek van de ladder voor het vaststellen van de organisatorische grenzen (Hoofdstuk 2) en de toepassing van deze methodiek om de organisatorische grenzen van Beens Groep vast te stellen (Hoofdstuk 3). In Hoofdstuk 4 is een begrippenlijst opgenomen.

4.2. CO₂ PRESTATIELADDER METHODIEK

Om de organisatorische grenzen te bepalen, worden de regels uit het Handboek CO₂-Prestatieladder 3.1 en het Greenhouse Gas Protocol (“GHG Protocol”) gevolgd. In figuur 3 staat beschreven welke keuzes men tegenkomt bij het bepalen van de grens.



Figuur 2: Methodiek voor het bepalen van de organisatorische grenzen

4.3. GHG METHODE

De eerste vraag die gesteld moet worden bij het afbakenen van de organisatorische grenzen, is of het gehele ‘concern’ meegenomen wordt. Wanneer het hele concern wordt meegenomen, zal het GHG Protocol als uitgangspunt genomen moeten worden. Ook Beens maakt gebruik van deze methode.

De GHG Protocol methode werkt als volgt: Men gaat op de hoogste top van de hiërarchie van organisaties zitten (bijvoorbeeld op holding niveau) en bepaalt op basis van het GHG Protocol welke organisaties tot de organizational boundary behoren. De hiërarchie ziet toe op de zeggenschapsrelaties tussen organisaties. Een toets aan de voorwaarde dat de boundary zodanig gekozen dient te zijn dat er zich geen C-aanbieders onder de A-aanbieder bevinden, zal geen verrassingen opleveren.

4.6. VASTSTELLEN ORGANISATORISCHE GRENZEN

Onderstaand een overzicht van de BV's die onder Beens Groep vallen met daarachter welke BV's op het certificaat moeten worden vermeld.

Statutair	KvK nummer	Vestigingslocatie	Activiteiten	SBI-code	Op certificaat
BC&C kademuren Amsterdam BV	84854723	Genemuiden	Algemene burgerlijke en utiliteitsbouw Het als (onder)aannemer vernieuwen van kademuren binnen het programma Samenwerkingsovereenkomst Kademuren (SOK) Amsterdam	4120	
Beens Dredging BV	05082329	Schagen	Natte waterbouw Leggen van rioleringen, buizen en pijpleidingen; aanleg van bronbemaling	4291 4221	Vermelden op certificaat
Beens Geïntegreerde Projecten BV	56295294	Genemuiden	Grondverzet Leggen van rioleringen, buizen en pijpleidingen; aanleg van bronbemaling	4312 4221	Vermelden op certificaat
Beens Groep BV	05047611	Genemuiden	Natte waterbouw Algemene burgerlijke en utiliteitsbouw Wegenbouw Leggen van elektriciteits- en telecommunicatiekabels	4291 4120 42111 4222	Vermelden op certificaat
Beens Infra BV	66922054	Genemuiden	Financiële holdings	6420	
Beens Infra Holding BV	66366291	Genemuiden	Financiële holdings	6420	Hoofd entiteit Vermelden op certificaat
Beens Kranen	66942381	Genemuiden	Verhuur en lease van machines en installaties voor de bouw Overige gespecialiseerde werkzaamheden in de bouw	7732 43999	
Beens Materieel BV	05027430	Genemuiden	Dienstverlening voor de akker- en/of tuinbouw Verhuur en lease van machines en installaties voor de bouw	0161 7732	
Beens Speciale Projecten BV	82908672	Lelystad	Wegenbouw Natte waterbouw Leggen van rioleringen, buizen en pijpleidingen; aanleg van bronbemaling	42111 4291 4221	Vermelden op certificaat
Infra Trading BV	08194496	Genemuiden	Groothandel in ferrometalen en -halfabrikaten Groothandel in bouwmaterialen algemeen assortiment Detailhandel via internet in overige non-food	46722 46739 47918	
KLB Waterbouw	80294839	Genemuiden	Wegenbouw Leggen van rioleringen, buizen en pijpleidingen; aanleg van bronbemaling	42111 4221	Vermelden op certificaat
Stadsmuren BV	60678178	Genemuiden	Overige afwerking van gebouwen Renoveren en restaureren van stadsmuren, kademuren en sluizen.	4339	
Stadsmuren Holding BV	59182091	Genemuiden	Financiële holdings	6420	

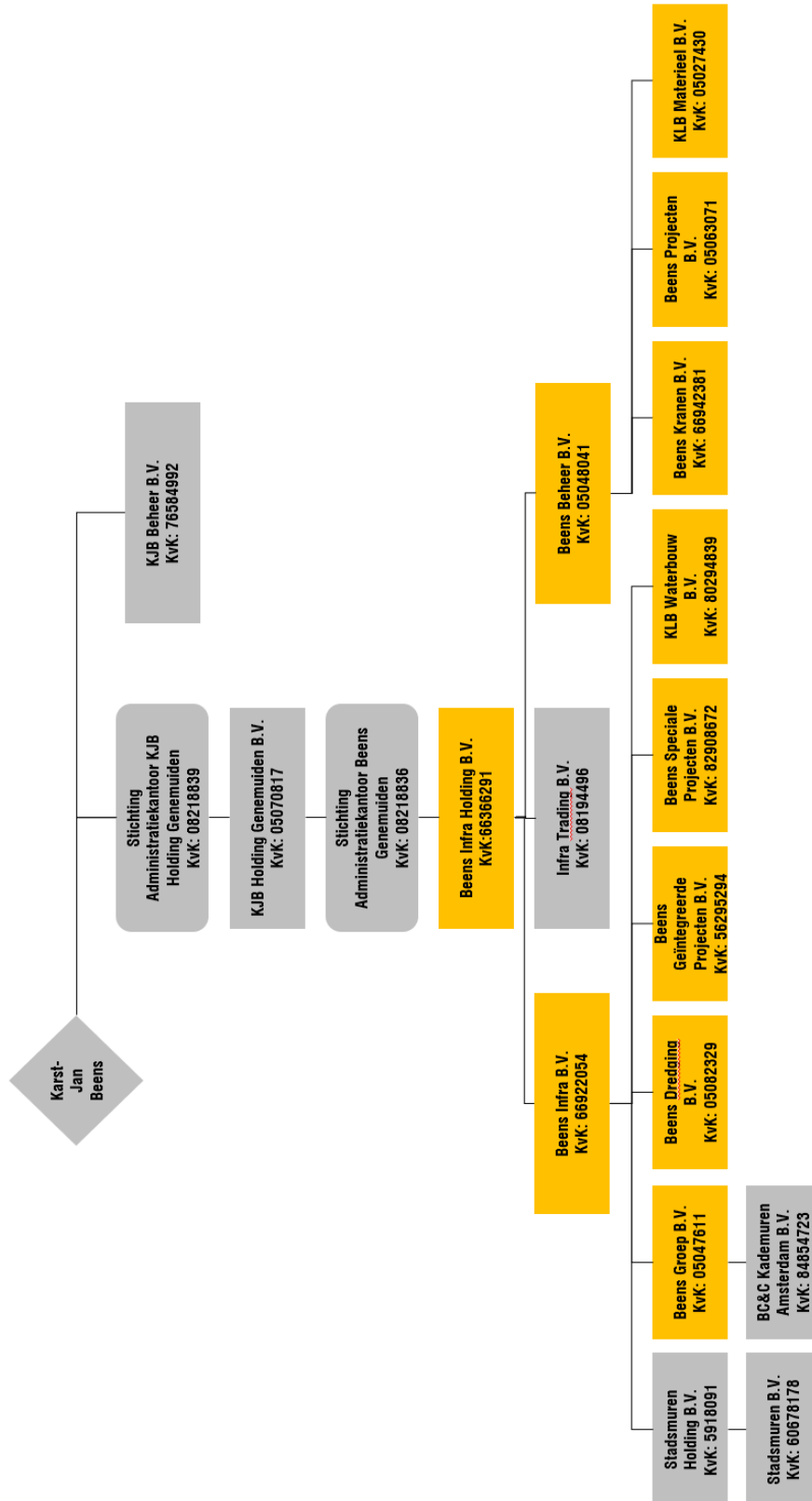
Tabel 3 Overzicht van BV's die onder Beens Groep vallen

Op de volgende pagina is in een organogram de samenhang van de diverse BV's weergegeven. De oranje BV's vallen binnen de organisatorische grenzen. De grijze BV's zullen niet worden meegenomen.

4.7. PLAN VAN AANPAK VOOR IMPLEMENTEREN ORGANISATORISCHE GRENZEN

Omdat zowel KLB Waterbouw B.V. als Beens Speciale Projecten B.V. in het referentiejaar 2018 nog geen (noemenswaardig) onderdeel van Beens Groep waren (KLB Waterbouw was toen nog een BV die niet onder Beens Groep viel en is pas in 2020 toegevoegd en Beens Speciale Projecten BV is pas in 2021 opgericht)

Beide BV's zijn meegenomen in de scope 2 en 3 berekening over het jaar 2022 en zullen vanaf dat moment 'gewoon worden meegenomen' in de CO₂ prestatieladder systematiek.



Figuur 3 Samenhang van de Beens BV's

4.8. TOELICHTING BV'S DIE NIET BINNEN ORGANISATORISCHE GRENZEN VALLEN

Onderstaand een overzicht van de BV's die niet binnen de organisatorische grenzen zijn opgenomen en een korte toelichting waarom deze BV's niet zijn meegenomen.

Statutair	KvK nummer	Toelichting
Stichting Administratiekantoor KJB Holding Genemuiden	08218839	Shell companies waar geen activiteiten plaatsvinden waar CO ₂ mee uitgestoten wordt
KJB Beheer B.V.	76584992	Shell companies waar geen activiteiten plaatsvinden waar CO ₂ mee uitgestoten wordt
KJB Holding Genemuiden B.V.	05070817	Shell companies waar geen activiteiten plaatsvinden waar CO ₂ mee uitgestoten wordt
Stichting Administratiekantoor Beens Genemuiden	08218836	Shell companies waar geen activiteiten plaatsvinden waar CO ₂ mee uitgestoten wordt
Infra Trading B.V.	08194496	Shell companies waar geen activiteiten plaatsvinden waar CO ₂ mee uitgestoten wordt
Stadsmuren Holding B.V.	5918091	Financiële holdings
Stadsmuren B.V.	60678178	Niet echt onderdeel van Beens Groep
BC&C Kademuren Amsterdam B.V.	84854723	Niet echt onderdeel van Beens Groep

Tabel 4 Overzicht van BV's die niet in de organisatorische grenzen zijn meegenomen